



# OPERATOR'S MANUAL

操作手册

## FT-9500

救生艇筏搜救AIS应答器

AIS Search and Rescue Transponder (AIS-SART) for Survival Craft

---

福建飞通通讯科技股份有限公司

[FUJIAN FEITONG COMMUNICATION TECHNOLOGY CO., LTD.]

Tel/ +86-595-88481988

Web/ [www.cnfeitong.com](http://www.cnfeitong.com)

Version/ V1.0.0

地址/ 福建省石狮市高新技术开发区电子信息园飞通科技大厦

Addr/ Feitong Technology Building, Electronic Information Park, Hi-Tech  
Industrial Development Zone, Shishi City, Fujian Province, China.

福建飞通通讯科技股份有限公司

FUJIAN FEITONG COMMUNICATION TECHNOLOGY CO., LTD.

## 目 录

■ 前言.....	03
■ 主要技术指标.....	04
■ 安全提示.....	05
■ 安装说明.....	06
安装方式.....	06
设备尺寸.....	06
■ 整机说明.....	07
■ 紧急情况操作说明.....	08
■ 主要功能操作说明.....	09
应急部署.....	09
激活步骤.....	09
自检步骤.....	09
■ 更新与维护.....	10
自检.....	10
使用后处理.....	10
更换电池.....	10
包装和运输.....	10
报废处理.....	10

## 前言

感谢您选用飞通公司生产的型号为FT-9500自动识别系统搜救发射机产品设备,本产品已获得无线电型号核准证,

核准代码为:CMIIT ID:2016SP1566。

FT-9500是用于在发生海上遇险时,辅助AIS搜救人员搜寻并定位遇险船只、救生筏、救生艇位置的一种设备。其内嵌全球卫星定位系统(GPS)能够准确确定遇险船只、救生筏、救生艇的位置数据,并通过自动识别系统搜救发射机发射出去,这对于AIS搜救人员在水面和空中搜索遇险位置非常有效。当设备激活后,FT-9500将通过AIS信息格式将位置数据发射出去。通常,每艘客轮或500吨以上的货船的两边至少各配备一套搜救发射机,FT-9500是一种便携式设备,建议安装在人员容易接近并快速获取的位置,FT-9500是一种水密封性的电池供电设备,它具有很好的防水功能。





FT-9500自动识别系统搜救发射机是您的最佳选择,再次感谢你的选用。

祝您一帆风顺!

## 主要技术指标

<b>■ 发射机</b>	
工作频率	AIS1, 161.975 MHz; AIS2, 162.025 MHz
辐射功率	1 W (典型)
AIS 消息类型	1, 14
调制类型	GMSK
<b>■ GPS 接收机</b>	
中心频点	1.57542 GHz
卫星跟踪数量	20 个通道
<b>■ 电池</b>	
类型	锂 - 亚硫酰氯电池
持续工作时间	至少 96 小时
有效期	5 年
<b>■ 环境条件</b>	
操作温度	-20°C~ +55°C
存储温度	-30°C~ +70°C
<b>■ 物理尺寸</b>	
重量	720 克
高度	31.6 厘米

## 安全提示

	<b>警告!</b> 没有遇到任何险情, 请不要随便发送紧急信息, 否则会受到有关部门的处罚!
	<b>静电敏感器件警告!</b> 本设备含有静电敏感器件。为保护设备, 请严格遵守操作规程, 避免静电损害敏感部件。
	<b>设备拆解警告!</b> 为确保您的售后服务质量, 严禁擅自拆解本设备。非专业人员的拆解可能会损害设备, 影响其性能, 并可能使您的售后服务保障失效。
	<b>电压安全警告!</b> 请注意, 即使面板上的电源开关已关闭, 设备内部可能仍然存在危险电压。在进行任何维护或检查前, 请确保设备已完全断电, 以保障个人安全。

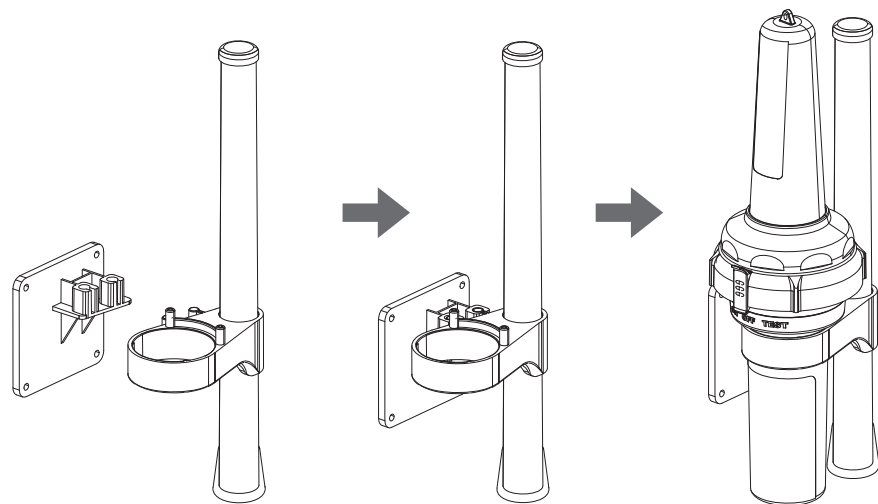
在您开启设备之前, 请务必仔细阅读以下注意事项及本说明书, 避免因操作不当引起产品故障, 如因印刷或产品更新造成说明书和实际不符时, 以实际产品为准。

- ◇ FT-9500自动识别系统搜救发射机是仅在危急和紧急危险情况下使用的应急设备。
- ◇ 误报警会导致重大损失, 请禁止此类行为。
- ◇ 请在对 FT-9500进行安装、测试和使用前仔细阅读此说明书。
- ◇ FT-9500不含有可替换部件, 请不要自行拆卸。请将其返回至当地代理商进行电池更换或其他服务。
- ◇ FT-9500在激活情况下将发射无线电信号, 此类辐射不会对人体产生损害。
- ◇ FT-9500 含有锂电池, 请避免对电池进行短路、扭转、刺穿或焚烧动作。当您将要处理这些电池时, 请加以注意。
- ◇ 本手册内容和设备规格如有更改, 恕不另行通知。
- ◇ 请妥善保管本手册, 以便日后翻阅参考。

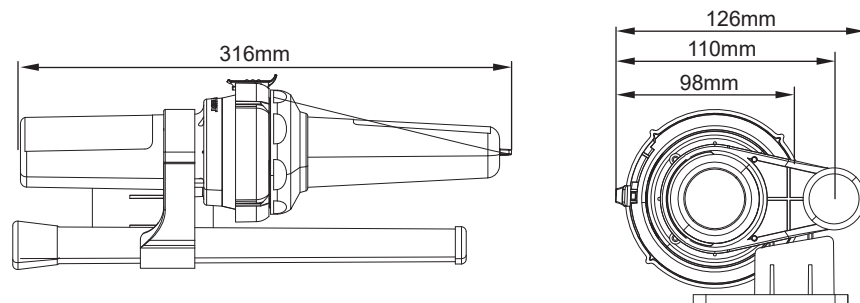
## 安装说明

根据不同的激活方式FT-9500可以采取多种安装方式, 通常FT-9500应当安装在尽可能高的位置以增加可视距离。金属物体会遮挡FT-9500的发射方向, 请避免将FT-9500放在封闭的金属物体中。

### ■ 安装方式

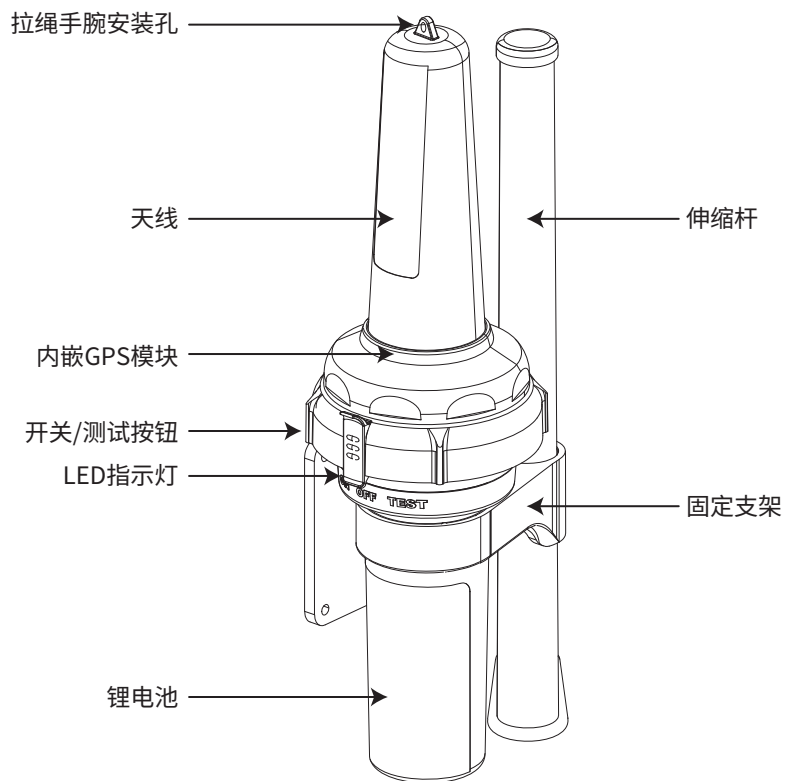


### ■ 设备尺寸



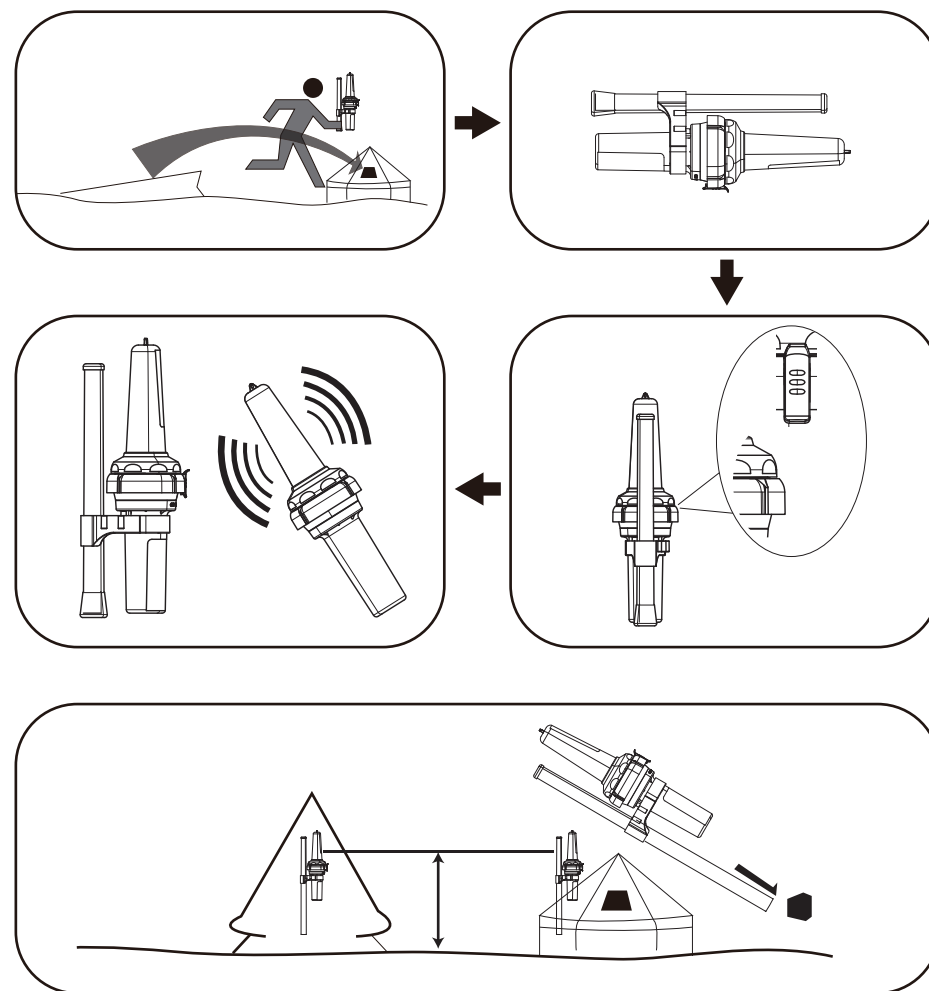
# 整机说明

## ■ 安装方式



# 紧急情况操作说明

## 在紧急情况 IN EMERGENCY



## 主要功能操作说明

### ◆应急部署

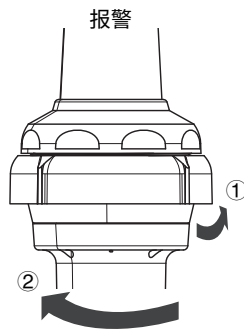
在开阔的视野上方FT-9500能获得最好的工作状态，请尽可能让FT-9500工作在开阔的视野中，应急时应该将FT-9500安装在距离海平面至少1米处。

- 1、将FT-9500从支架中取下；
- 2、把FT-9500带至救生筏中；
- 3、按照激活步骤所示方法激活FT-9500；
- 4、拉出拉杆并尽可能举高FT-9500。

### ◆激活步骤

- 1、扳断并拔出插销，开关将自动旋转到“ON”位置；
- 2、开始报警。

当FT-9500开机后内置蜂鸣器将响3次，一包AIS信息会在开机后一分钟内发射。每发射一包AIS信息，蜂鸣器会蜂鸣一次且红色指示灯闪一次，当接收到有效的GPS信息时，绿色指示灯闪烁。

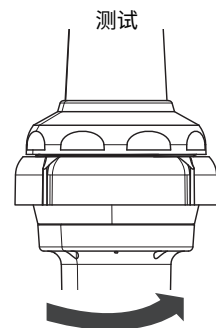


### ◆自检步骤

过于频繁的进行自检会给电池造成不必要的消耗，建议每年进行一次自检。FT-9500自检时会发射一包所有AIS用户都能接收的信息。

完成自检需要接收到有效的GPS信息，请务必将FT-9500带至开阔环境测试。

- 1、逆时针旋转FT-9500开关至测试位置并保持3分钟以上。
- 2、当FT-9500开机后，内置蜂鸣器将响3次。在之后的一分钟内会连续发出8包信息，每发射一包AIS信息，蜂鸣器会响一次且红色指示灯闪一次，当接收到有效的GPS信息时，绿色指示灯闪烁。



## 更新与维护

### ◆自检

- 1、每年对FT-9500进行自检
- 2、检查电池是否到期、外壳和支架是否完好，如果需要，可以使用清水清洁后擦干。
- 3、将FT-9500带至空旷处进行自检。

### ◆使用后处理

FT-9500激活后应由授权的代理商更换保护插销和电池。

### ◆更换电池

FT-9500的电池上标记有电池的到期时间，通常每五年需要更换电池。在电池到期、紧急发射、误发射或进行4次以上自检后必须更换电池。

### ◆包装和运输

FT-9500在运输前，应严格保持出厂原包装。由于FT-9500内含锂电池，属于危险性物品，因此应该遵守联合国关于运输危险物品的相关规定。

### ◆报废处理

FT-9500的寿命结束时，电池必须从FT-9500内取出，以防止误报警。

请妥善处理报废后的FT-9500，由于电池及电路板中含有微量锂、微量铅，不要放在垃圾桶中，建议使用合理的方式处理：请放在可回收箱中，或者联系代理商、厂家或管理机构。不可焚烧！